

# Заболевания кожи

[WWW.ELEDIA.RU](http://WWW.ELEDIA.RU)

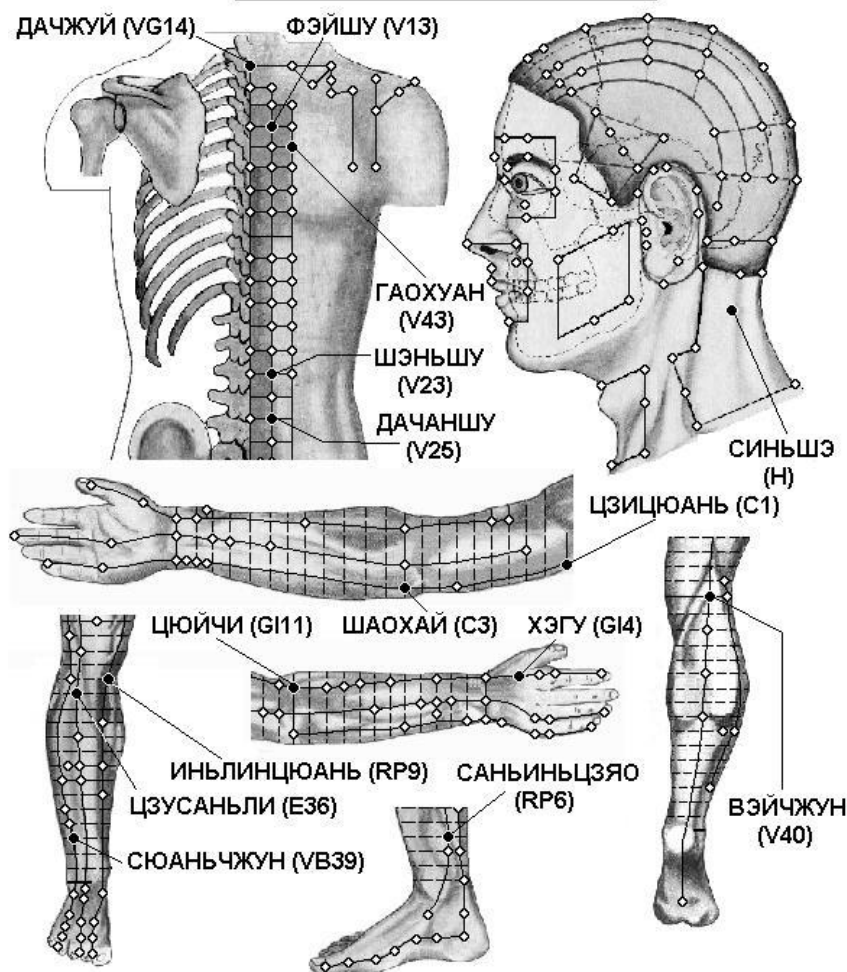


## Оглавление

Выпадение волос и бровей .....	4
Гипергидроз нижних конечностей .....	6
Зудящие сыпи. Диатез .....	8
Кожный зуд.....	10
Псориаз .....	12
Фурункулы, карбункулы .....	14
Экзема и нейродермит .....	16
Гипергидроз верхних конечностей, общая потливость.....	19

## Выпадение волос и бровей

### ВЫПАДЕНИЕ ВОЛОС И БРОВЕЙ



#### Спина

**V13 Фэй-шу** на 1,5 цуня کنارужи от места под остистым отростком III грудного позвонка.

**V23 Шэнь-шу** на 1,5 цуня کنارужи от места под остистым отростком III поясничного позвонка.

**V25 Да-чан-шу** на 1,5 цуня کنارужи от места под остистым отростком IV поясничного позвонка.

**V43 Гао-хуан** на 3 цуня кнаружи от места под остистым отростком IV грудного позвонка.

**VG14 Да-чжуй** под остистым отростком VII шейного позвонка.

Голова

**Синь-шэ** кнаружи от точки юнь-мэнь под акро-миальным концом ключицы, во впадине, находящейся между клювовидным отростком лопатки и головкой плечевой кости.

Рука

**C1 Цзи-цюань** при отведенной руке в центре подмышечной впадины, у медиальной стороны подмышечной артерии.

**C3 Шао-хай** при согнутой в локтевом суставе под прямым углом руке в углублении между локтевым краем складки локтевого сгиба и медиальным над мыщелком плечевой кости.

**GI4 Хэ-гу** на тыле кисти между I и II пястными костями, приблизительно в середине лучевого края II пястной кости.

**GI11 Цюй-чи** при согнутой в локтевом суставе руке в углублении у лучевого края локтевой складки.

Нога

**RP6 Сань-инь-цзяо** на 3 цуня выше вершины медиальной лодыжки, у заднего края медиальной поверхности большеберцовой кости.

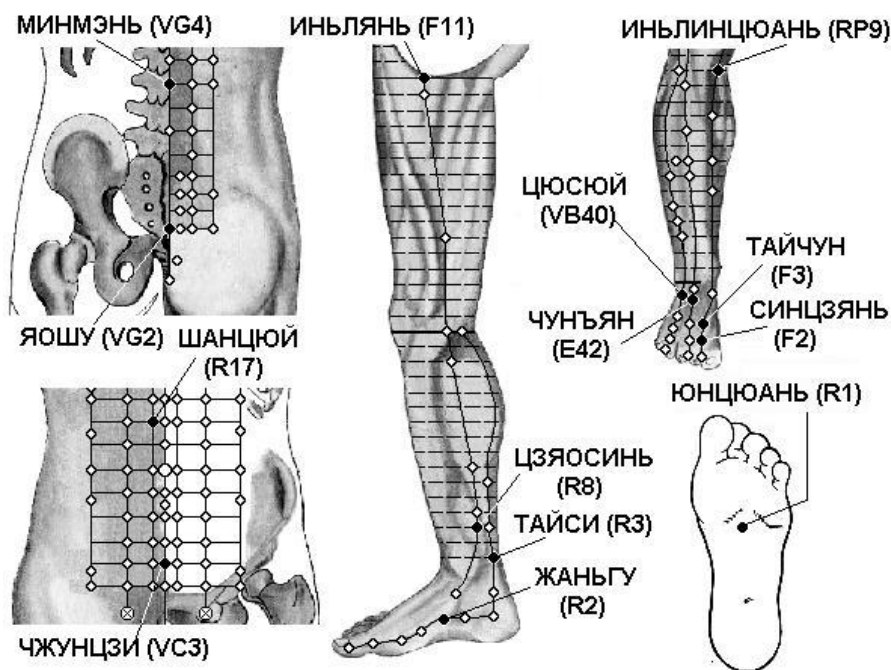
**RP9 Инь-лин-цюань** в углублении у нижнего края медиального мыщелка большеберцовой кости, в углублении между задним краем большеберцовой кости и икроножной мышцей.

**E36 Цзу-сань-ли** на 3 цуня ниже верхнего края латерального мыщелка большеберцовой кости (точки Ду-би E.35), на один поперечный палец латеральнее гребня большеберцовой кости.

**V40 Вэй-чжун** в центре подколенной складки, между сухожилиями двуглавой мышцы бедра и полуперепончатой мышцы. Используют и находят точку при согнутой в колене ноге или когда пациент лежит на животе.

**VB39 Сюань-чжун** на 3 цуня выше латеральной лодыжки, в углублении между передним краем малоберцовой кости и сухожилием короткой малоберцовой мышцы.

## ГИПЕРГИДРОЗ НИЖНИХ КОНЕЧНОСТЕЙ



### Спина

**VG2 Яо-шу** в середине крестцовой щели.

**VG4 Мин-мэнь** под остистым отростком II поясничного позвонка.

### Грудь

**VC3 Чжун-цзи** на передней срединной линии, на 4 цуня ниже пупка, на 1 цунь выше верхнего края лобкового симфиза.

**R17 Шан-цюй** на 0,5 цуня кнаружи от точки Ся-вань VC.10, расположенной на 2 цуня выше пупка.

### Нога

**R1 Юн-цюань** в середине подошвы, между II и III плюсневными костями, в углублении, образующемся при поджати пальцев стопы, на 1/3 расстояния от основания II - III пальцев до заднего края пятки, на 2/5 расстояния от кончика II пальца до заднего края пятки.

**R2 Жань-гу** в углублении кпереди от нижнего края бугорка ладьевидной кости.

**R3 Тай-си** в углублении между медиальной лодыжкой и пяточным сухожилием.

**R8 Цзяо-синь** на 0,5 цуня кпереди от точки Фу-лю R.7, у заднего края внутренней поверхности большой берцовой кости.

**F2 Син-цзянь** на тыле стопы, на складке между I и II пальцами стопы, в углублении кпереди от I и II плюснефаланговых суставов.

**F3 Тай-чун** на тыле стопы, в переднем углублении места схождения I и II плюсневых костей.

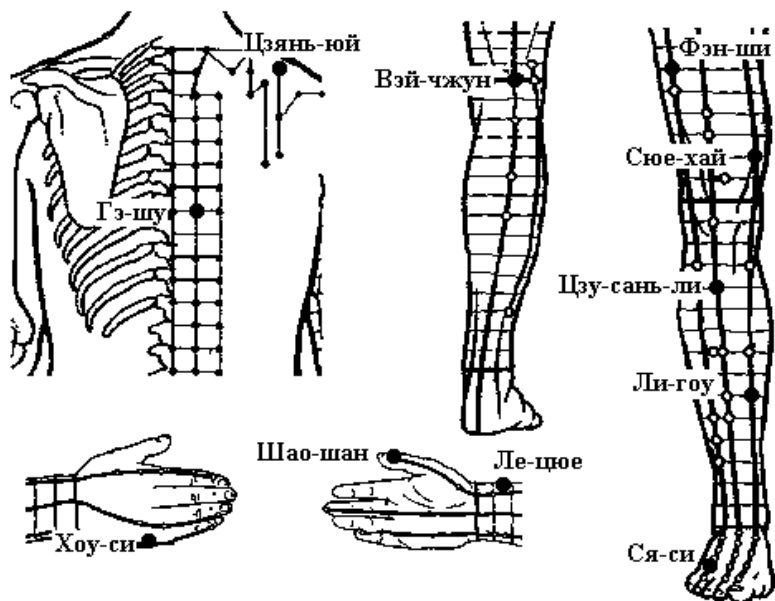
**F11 Инь-лянь** на 2 цуня ниже точки Ци-чун E.30, у наружного края длинной приводящей мышцы бедра, на 2 цуня кнаружи и на 2 цуня вниз от точки Цюй-гу VC.2, расположенной на 5 цуней ниже пупка у верхнего края лобкового симфиза.

**RP9 Инь-лин-цюань** в углублении у нижнего края медиального мыщелка большеберцовой кости, в углублении между задним краем большеберцовой кости и икроножной мышцей.

**E42 Чун-ян** на самой возвышенной части тыла стопы, между суставами II-III клиновидных и II—III плюсневых костей, в месте пульсации тыльной артерии стопы, на 5 цуней выше точки Нэй-тин E.44, у латерального края сухожилия длинного разгибателя большого пальца стопы.

**VB40 Цю-суй** кпереди и книзу от латеральной лодыжки, в углублении у латеральной стороны сухожилия длинного разгибателя пальцев стопы.

## Зудящие сыпи. Диатез



### Спина

**V17 Гэ-шу** на 1,5 цуня кнаружи от места под остистым отростком VII грудного позвонка.

**GI15 Цзянь-юй** между акромиальным отростком лопатки и большим бугром плечевой кости. При отведенной в сторону под прямым углом руке определяются два углубления, точка Дзянь-юй GI.15 расположена в переднем углублении.

### Рука

**IG3 Хоу-си** при сжатой в кулак кисти в углублении кзади от локтевого края головки V пястно-фалангового сустава, на конце поперечной складки ладони, на границе тыльной и ладонной поверхности кисти.

**P11 Шао-шан** на лучевой стороне большого пальца кисти, приблизительно на 0,1 цуня кнаружи от угла ногтя.

**P7 Ле-цюэ** верхнего края шиловидного отростка лучевой кости, на 1,5 цуня выше лучезапястной складки, между сухожилием плечелучевой мышцы и сухожилием мышцы, отводящей большой палец кисти. Для нахождения точки часто применяется следующий способ: пациент скрещивает руки



через промежутки между большими и указательными пальцами. Точка Ле-цюэ Р.7 находится в углублении на уровне конца указательного пальца.

## **Нога**

**V40 Вэй-чжун** в центре подколенной складки, между сухожилиями двуглавой мышцы бедра и полуперепончатой мышцы. Используют и находят точку при согнутой в колене ноге или когда пациент лежит на животе.

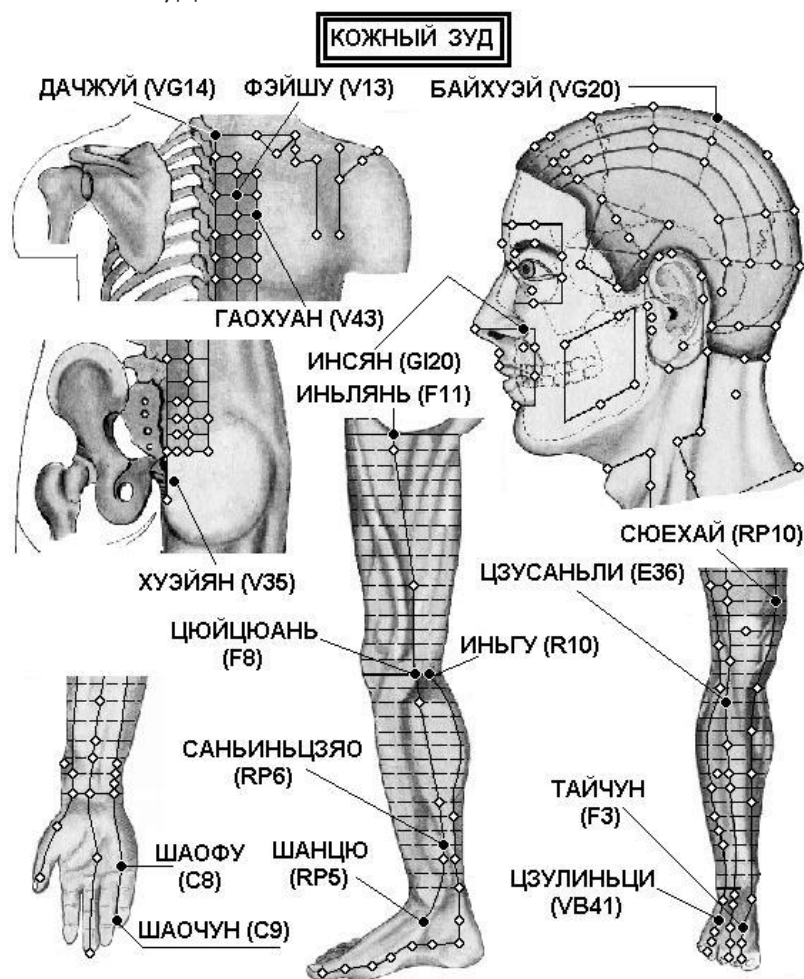
**VB43 Ся-си** на тыле стопы, на конце межпальцевой складки между IV и V пальцами стопы.

**F5 Ли-гоу** на 5 цуней выше вершины медиальной лодыжки, в середине внутренней поверхности большеберцовой кости.

**E36 Цзу-сань-ли** на 3 цуня ниже верхнего края латерального мыщелка большеберцовой кости (точки Ду-би E.35), на один поперечный палец латеральнее гребня большеберцовой кости.

**RP10 Сюэ-хай** при согнутой в коленном суставе ноге на 2 цуня выше верхнего внутреннего края надколенника, в месте возвышения медиальной головки четырехглавой мышцы бедра.

**VB31 Фэн-ши** на срединной линии наружной поверхности бедра, на 7 цуней выше уровня подколенной складки. В положении стоя с опущенными руками кончик среднего пальца опущенной руки указывает на место расположения точки.



## Спина

**VG14 Да-чжуй** под остистым отростком VII шейного позвонка.

**V13 Фэй-шу** на 1,5 цуня кнаружи от места под остистым отростком III грудного позвонка.

**V43 Гао-хуан** на 3 цуня кнаружи от места под остистым отростком IV грудного позвонка.

**V35 Хуэй-ян** на 0,5 цуня кнаружи от нижнего края копчика.

## Голова

**GI20 Ин-сян** на назолабиальной борозде на уровне середины наружного края крыла носа.

**VG20 Бай-хуэй** на срединной линии головы, на 7 цуней выше задней границы роста волос, на 5 цуней кзади от передней границы роста волос, на линии, соединяющей кончики ушей. В книге «Чжэнь цзю цзя и цзин» (Канон основ иглоукалывания и прижигания, 282 г.) говорится, что точка расположена

#### **Рука**

**C8 Шао-фу** на ладонной поверхности кисти между IV и V пястными костями, на уровне точки Лао-гун MC.8. При сгибании кисти в кулак кончик мизинца соответствует расположению точки.

**C9 Шао-чун** на лучевой стороне мизинца, приблизительно на 0,1 цуня от угла ногтя.

#### **Нога**

**F3 Тай-чун** на тыле стопы, в переднем углублении места схождения I и II плюсневых костей.

**F8 Цюй-цюань** при согнутой в коленном суставе ноге в углублении у медиального конца подколенной складки.

**F11 Инь-лянь** на 2 цуня ниже точки Ци-чун E.30, у наружного края длинной приводящей мышцы бедра, на 2 цуня кнаружи и на 2 цуня вниз от точки Цюй-гу VC.2, расположенной на 5 цуней ниже пупка у верхнего края лобкового симфиза.

**R10 Инь-гу** при согнутой в коленном суставе ноге на внутреннем конце подколенной складки, между сухожилиями полуперепончатой и полусухожильной мышц.

**RP5 Шан-цю** кпереди и книзу от медиальной лодыжки, в углублении между вершиной медиальной лодыжки и бугром ладьевидной кости.

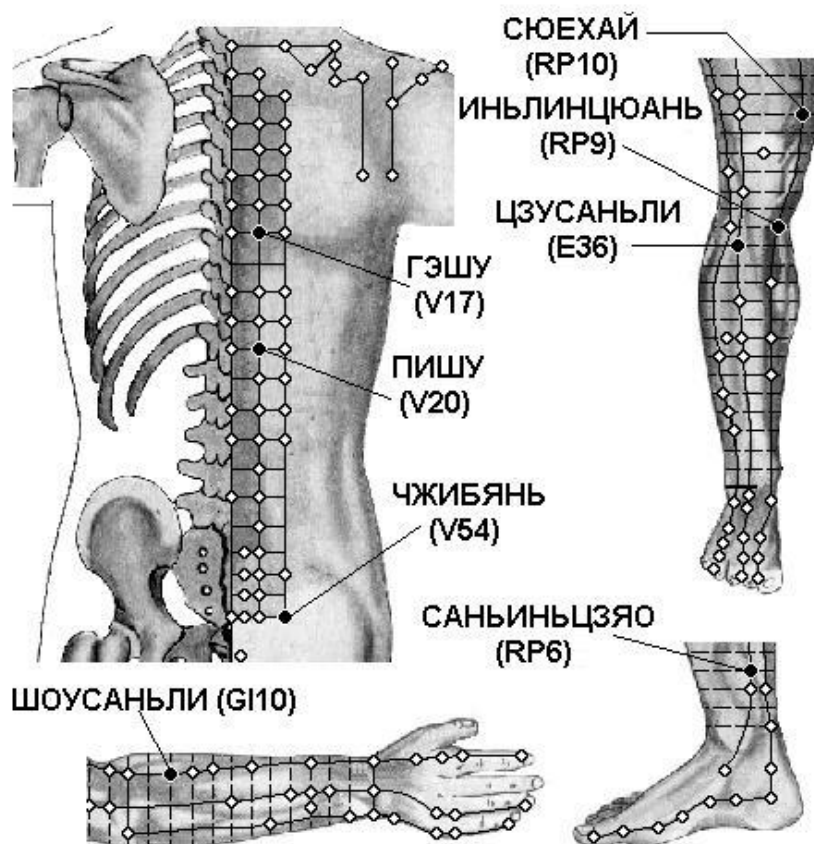
**RP6 Сань-инь-цзяо** на 3 цуня выше вершины медиальной лодыжки, у заднего края медиальной поверхности большеберцовой кости.

**RP10 Сюэ-хай** при согнутой в коленном суставе ноге на 2 цуня выше верхнего внутреннего края надколенника, в месте возвышения медиальной головки четырехглавой мышцы бедра.

**E36 Цзу-сань-ли** на 3 цуня ниже верхнего края латерального мыщелка большеберцовой кости (точки Ду-би E.35), на один поперечный палец латеральнее гребня большеберцовой кости.

**VB41 Цзу-линь-ци** между IV и V плюсневыми костями, в углублении у латеральной стороны сухожилия разгибателя мизинца стопы, на 1,5 цуня кверху от точки Ся-си VB.43.

**ПСОРИАЗ**



**Спина**

**V17 Гэ-шу** на 1,5 цуня кнаружи от места под остистым отростком VII грудного позвонка.

**V20 Пи-шу** на 1,5 цуня кнаружи от места под остистым отростком XI грудного позвонка.

**V54 Чжи-бянь** на 3 цуня кнаружи от места под остистым отростком IV крестцового позвонка.

## **Рука**

**GI10 Шоу-сань-ли** на линии, соединяющей точки Ян-си GI.5 и Цюй-чи GI.11, на 2 цуня ниже точки Цюй-чи GI.11.

## **Нога**

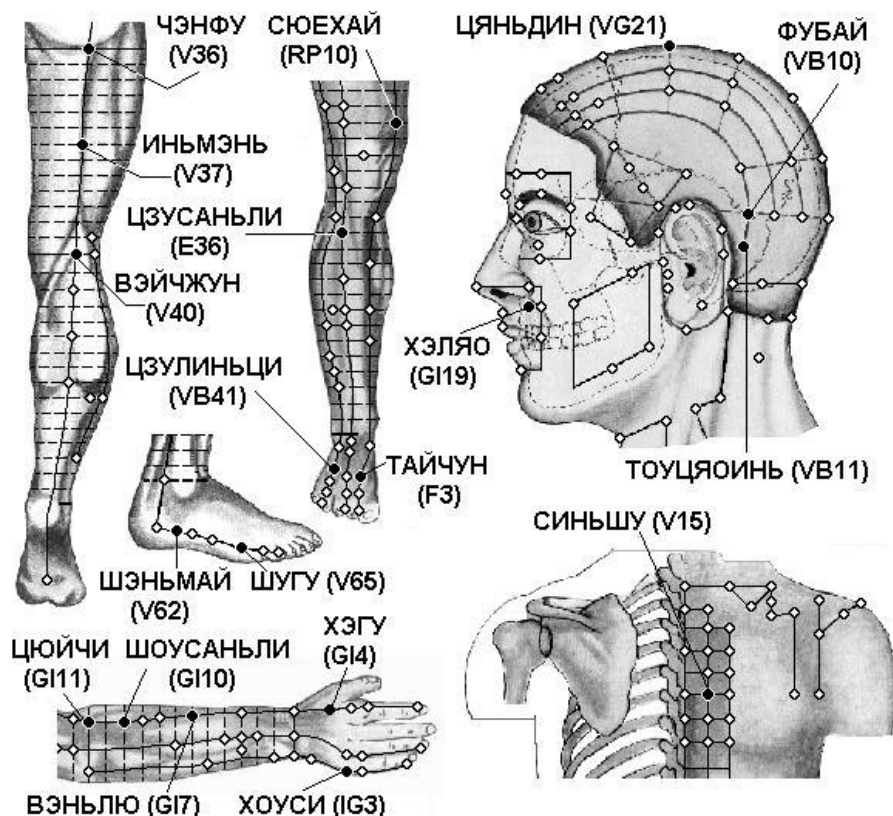
**RP6 Сань-инь-цзяо** на 3 цуня выше вершины медиальной лодыжки, у заднего края медиальной поверхности большеберцовой кости.

**RP9 Инь-лин-цюань** в углублении у нижнего края медиального мыщелка большеберцовой кости, в углублении между задним краем большеберцовой кости и икроножной мышцей.

**RP10 Сюэ-хай** при согнутой в коленном суставе ноге на 2 цуня выше верхнего внутреннего края надколенника, в месте возвышения медиальной головки четырехглавой мышцы бедра.

**E36 Цзу-сань-ли** на 3 цуня ниже верхнего края латерального мыщелка большеберцовой кости (точки Ду-би E.35), на один поперечный палец латеральнее гребня большеберцовой кости.

**ФУРУНКУЛЫ**



**Спина**

**V15 Синь-шу** на 1,5 цуня кнаружи от места под остистым отростком V грудного позвонка.

**Голова**

**VB10 Фу-бай** кзади и кверху от сосцевидного отростка, в месте соединения верхней 1/3 и нижних 2/3 дугообразной линии между точками Тянь-чун VB.9 и Вань-гу VB.12, проходящей по краю сосцевидного отростка.

**VB11 Тоу-цяо-инь** у основания сосцевидного отростка, в месте соединения нижней 1/3 и верхних 2/3 дугообразной линии между точками Тянь-чун VB.9 и Вань-гу VB.12, проходящей по краю сосцевидного отростка.

**GI19 Хэ-ляо** прямо вниз от наружного края носового отверстия, на уровне точки Шуй-гоу VG.26.

**VG21 Цянь-дин** на срединной линии головы, на 3,5 цуня кзади от передней границы роста волос, на 1,5 цуня впереди от точки Бай-хуэй VG.20.

Рука

**GI4 Хэ-гу** на тыле кисти между I и II пястными костями, приблизительно в середине лучевого края II пястной кости.

**GI7 Вэнь-лю** на соединительной линии между ючками Ян-си GI.5 и Цюй-чи GI.11, на 5 цуней выше точки Ян-си GI.5.

**GI10 Шоу-сань-ли** на линии, соединяющей точки Ян-си GI.5 и Цюй-чи GI.11, на 2 цуня ниже точки Цюй-чи GI.11.

**GI11 Цюй-чи** при согнутой в локтевом суставе руке в углублении у лучевого края локтевой складки.

**IG3 Хоу-си** при сжатой в кулак кисти в углублении кзади от локтевого края головки V пястно-фалангового сустава, на конце поперечной складки ладони, на границе тыльной и ладонной поверхности кисти.

Нога

**RP10 Сюэ-хай** при согнутой в коленном суставе ноге на 2 цуня выше верхнего внутреннего края надколенника, в месте возвышения медиальной головки четырехглавой мышцы бедра.

**E36 Цзу-сань-ли** на 3 цуня ниже верхнего края латерального мыщелка большеберцовой кости (точки Ду-би E.35), на один поперечный палец латеральнее гребня большеберцовой кости.

**F3 Тай-чун** на тыле стопы, в переднем углублении места схождения I и II плюсневых костей.

**VB41 Цзу-линь-ци** между IV и V плюсневыми костями, в углублении у латеральной стороны сухожилия разгибателя мизинца стопы, на 1,5 цуня вверх от точки Ся-си VB.43.

**V36 Чэн-фу** в центре ягодичной складки. Находят и используют точку, когда пациент лежит на животе.

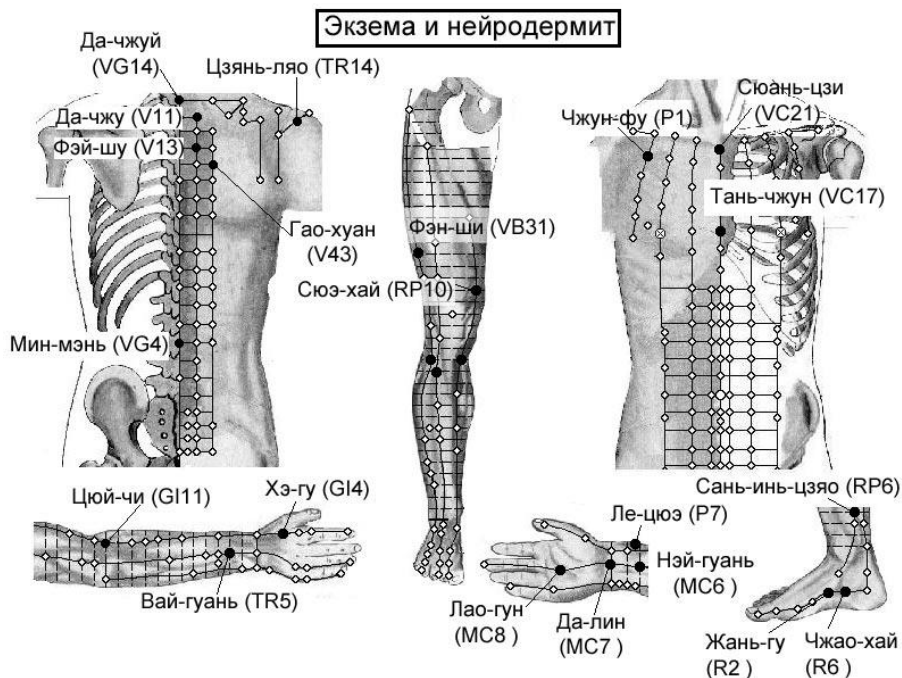
**V37 Инь-мэнь** на линии, (соединяющей точки Чэн-фу V.36 и Вэй-чжун V 40, на 6 цуней ниже точки Чэн-фу V.36.

**V40 Вэй-чжун** в центре подколенной складки, между сухожилиями двуглавой мышцы бедра и полуперепончатой мышцы. Используют и находят точку при согнутой в колене ноге или когда пациент лежит на животе.

**V62 Шэнь-май** в углублении у нижнего края латеральной лодыжки.

**V65 Шу-гу** в углублении сзади и книзу от головки V плюсневой кости, на границе тыльной и подошвенной поверхности стопы.

## Экзема и нейродермит



### Спина

**VG14 Да-чжуй** под остистым отростком VII шейного позвонка.

**VG4 Мин-мэнь** под остистым отростком II поясничного позвонка.

**V11 Да-чжу** на 1,5 цуня کنارужи от места под остистым отростком I грудного позвонка.

**V13 Фэй-шу** на 1,5 цуня کنارужи от места под остистым отростком III грудного позвонка.

**V43 Гао-хуан** на 3 цуня کنارужи от места под остистым отростком IV грудного позвонка.

**TR14 Цзянь-ляо** кзади от нижнего края акромиона, при отведенной руке в углублении на 1 цунь кзади от точки Цзянь-юй GI.15.



## **Грудь**

**P1 Чжун-фу** на 6 цуней кнаружи от передней срединной линии (точки Хуа-гай VC.20), на прямой линии, проходящей на 2 цуня кнаружи от соска (у мужчин), в I межреберном промежутке, на 1 цунь ниже точки Юнь-мэнь P2 в дельтовидно-грудной борозде. Точка расположена кнаружи от второго бедра

**VC17 Тань-чжун** на передней срединной линии, между сосками, на уровне IV межреберного промежутка

**VC21 Сюань-цзи** на передней срединной линии, в центре рукоятки грудины.

## **Рука**

**GI4 Хэ-гу** на тыле кисти между I и II пястными костями, приблизительно в середине лучевого края II пястной кости.

**GI11 Цюй-чи** при согнутой в локтевом суставе руке в углублении у лучевого края локтевой складки. Этот способ нахождения точки впервые предложен в книге «Тай пин шэн хуэй фан» (Собрание чудодейственных рецептов Великого спокойствия, 992 г.). В книге «Чжэнь цзю цзя и цзин» (Канон основ иглоукалывания и прижигания, 282 г.) говорится, что точка Цюй-чи GI.11 расположена «... с наружной стороны локтя между плечевой и лучевой костями». Иногда указывается, что точка расположена между краем локтевой складки и латеральным надмыщелком плечевой кости, или в середине соединительной линии между точкой Чи-цзэ P.5 и латеральным надмыщелком плечевой кости.

**TR5 Вай-гуань** на 2 цуня выше тыльной лучезапястной складки, между лучевой и локтевой костями.

**MC6 Нэй-гуань** на 2 цуня выше лучезапястной складки, между сухожилиями длинной ладонной мышцы и лучевого сгибателя запястья. Используют точку при разогнутой в локтевом суставе руке и обращенной вверх ладони.

**MC7 Да-лин** посередине лучезапястной складки, между сухожилиями длинной ладонной мышцы и лучевого сгибателя запястья. Используют точку при обращенной вверх ладони.

**MC8 Лао-гун** в середине ладони, на проксимальной складке ладони, между II и III пястными костями, при сжатой в кулак кисти кончик среднего пальца указывает на эту точку.

**P7 Ле-цюэ** верхнего края шиловидного отростка лучевой кости, на 1,5 цуня выше лучезапястной складки, между сухожилием плечелучевой мышцы и сухожилием мышцы, отводящей большой палец кисти. Для нахождения точки часто применяется следующий способ: пациент скрещивает руки

через промежутки между большими и указательными пальцами. Точка Ле-цзюэ Р.7 находится в углублении на уровне конца указательного пальца.

## **Нога**

**R2 Жань-гу** в углублении кпереди от нижнего края бугорка ладьевидной кости.

**R6 Чжао-хай** в углублении у нижнего края медиальной лодыжки.

**RP6 Сань-инь-цзяо** на 3 цуня выше вершины медиальной лодыжки, у заднего края медиальной поверхности большеберцовой кости.

**VB31 Фэн-ши** на срединной линии наружной поверхности бедра, на 7 цуней выше уровня подколенной складки. В положении стоя с опущенными руками кончик среднего пальца опущенной руки указывает на место расположения точки.

**RP10 Сюэ-хай** при согнутой в коленном суставе ноге на 2 цуня выше верхнего внутреннего края надколенника, в месте возвышения медиальной головки четырехглавой мышцы бедра.

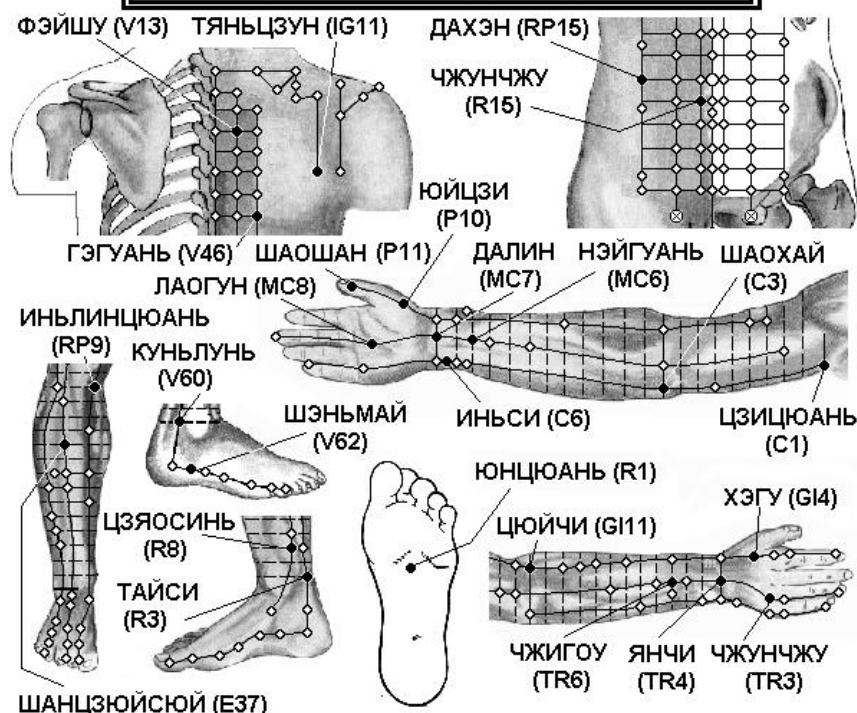
**VB34 Ян-лин-цюань** в углублении у передне-нижнего края головки малоберцовой кости.

**RP9 Инь-лин-цюань** в углублении у нижнего края медиального мыщелка большеберцовой кости, в углублении между задним краем большеберцовой кости и икроножной мышцей.

**E36 Цзу-сань-ли** на 3 цуня ниже верхнего края латерального мыщелка большеберцовой кости (точки Ду-би E.35), на один поперечный палец латеральнее гребня большеберцовой кости.

Гипергидроз верхних конечностей, общая потливость

# **ГИПЕРГИДРОЗ ВЕРХНИХ КОНЕЧНОСТЕЙ. ОБЩАЯ ПОТЛИВОСТЬ.**



## **Спина**

**V13 Фэй-шу** на 1,5 цуня کنارужи от места под остистым отростком III грудного позвонка.

**V46 Гэ-гуань** на 3 цуня کنارужи от места под остистым отростком VII грудного позвонка.

**IG11 Тянь-цзун** в центре подостной ямки, в месте соединения верхней 1/3 и нижних 2/3 линии между нижним краем ости лопатки и нижним углом лопатки.

## **Грудь**

**R15 Чжун-чжу** на 0,5 цуня کنارужи от точки Инь-цзяо VC.7, расположенной на 1 цунь ниже пупка.

**RP15 Да-хэн** на 4 цуня کنارужи от пупка.

## Рука

**TR3 Чжун-чжу** на тыльной поверхности кисти, между IV и V пястными костями, кзади от локтевой стороны головки IV пястной кости, при сжатой в кулак кисти на 1 цунь кзади от точки Е-мэнь TR.2.

**TR4 Ян-чи** в середине тыльной лучезапястной складки, в углублении у локтевого края сухожилия общего разгибателя пальцев.

**TR6 Чжи-гоу** на 3 цуня выше тыльной лучезапястной складки, между локтевой и лучевой костями.

**МС6 Нэй-гуань** на 2 цуня выше лучезапястной складки, между сухожилиями длинной ладонной мышцы и лучевого сгибателя запястья. Используют точку при разогнутой в локтевом суставе руке и обращенной вверх ладони.

**МС7 Да-лин** посередине лучезапястной складки, между сухожилиями длинной ладонной мышцы и лучевого сгибателя запястья. Используют точку при обращенной вверх ладони.

**МС8 Лао-гун** в середине ладони, на проксимальной складке ладони, между II и III пястными костями, при сжатой в кулак кисти кончик среднего пальца указывает на эту точку.

**С1 Цзи-цюань** при отведенной руке в центре подмышечной впадины, у медиальной стороны подмышечной артерии.

**С3 Шао-хай** при согнутой в локтевом суставе под прямым углом руке в углублении между локтевым краем складки локтевого сгиба и медиальным над мыщелком плечевой кости.

**С6 Инь-си** на лучевой стороне сухожилия локтевого сгибателя кисти, на 0,5 цуня выше проксимальной лучезапястной складки.

**GI4 Хэ-гу** на тыле кисти между I и II пястными костями, приблизительно в середине лучевого края II пястной кости.

**GI11 Цюй-чи** при согнутой в локтевом суставе руке в углублении у лучевого края локтевой складки.

**P10 Юй-цзи** у середины I пястной кости, на границе ладонной и тыльной поверхности кисти.

**P11 Шао-шан** на лучевой стороне большого пальца кисти, приблизительно на 0,1 цуня снаружи от угла ногтя.

## Нога

**RP9 Инь-лин-цюань** в углублении у нижнего края медиального мыщелка большеберцовой кости, в углублении между задним краем большеберцовой кости и икроножной мышцей.

**Е37 Шан-цзюй-суй** на 6 цуней ниже верхнего края латерального мышелка большеберцовой кости, на 3 цуня ниже точки Цзу-сань-ли Е.36, на один поперечный палец латеральнее гребня большеберцовой кости.

**V60 Кунь-лунь** в углублении между латеральной лодыжкой и пяточным сухожилием.

**R1 Юн-цюань** в середине подошвы, между II и III плюсневыми костями, в углублении, образуемом при поджати пальцев стопы, на 1/3 расстояния от основания II - III пальцев до заднего края пятки, на 2/5 расстояния от кончика II пальца до заднего края пятки.

**R3 Тай-си** в углублении между медиальной лодыжкой и пяточным сухожилием.

**R8 Цзяо-синь** на 0,5 цуня впереди от точки Фу-лю R.7, у заднего края внутренней поверхности большой берцовой кости.